

# KFV

## Vícebodové uzávěry ovládané klíčem

BS 2100

BS 2800

A 1100

A 1800

Window systems

Door systems

Comfort systems



---

<b>1</b>	<b>ÚVOD .....</b>	<b>4</b>
1.1	Výrobce a servis .....	4
1.2	Určení této dokumentace .....	4
1.3	Způsob používání .....	4
1.4	Uzávěr a kování .....	4
1.5	Omezení používání.....	4
1.6	Pokyny k údržbě .....	4
1.7	Rozměrové údaje .....	4
1.8	Použité symboly .....	4
1.9	Odborná likvidace .....	4
<b>2</b>	<b>BEZPEČNOST.....</b>	<b>5</b>
2.1	Příčiny poškození.....	5
<b>3</b>	<b>VARIANTY A SOUČÁSTI .....</b>	<b>7</b>
<b>4</b>	<b>OVLÁDÁNÍ .....</b>	<b>8</b>
4.1	Uzavírací elementy .....	8
4.1.1	Funkce střelky .....	8
4.1.2	Funkce závory hlavního zámku a čepů .....	10
<b>5</b>	<b>PORUCHY FUNKCE.....</b>	<b>13</b>
<b>6</b>	<b>ČIŠTĚNÍ A PÉČE .....</b>	<b>15</b>

## 1 Úvod

Než začnete vícebodové uzávěry používat, přečtěte si celý tento návod.

Podmínkou bezpečného používání vícebodových uzávěrů BS 2100 a BS 2800 je dodržování popsanych pravidel jejich ovládání; zabráníte tak poruchám jejich funkce a vzniku škod. Aby nedocházelo k ohrožení osob nebo škodám, dodržujte pokyny v kapitole 2 „Bezpečnost“.

### 1.1 Výrobce a servis

KFV Karl Fliether GmbH & Co. KG  
výrobní závod SIEGENIA GRUPPE  
Siemensstraße 10  
42551 Velbert

Tel.: +49 2051 278-0  
Fax: +49 2051 278-167  
E-mail: info@kfv.de

V případě reklamace nebo potřeby servisu se obraťte na vašeho smluvního partnera.

### 1.2 Určení této dokumentace

Tento návod je určen konečným uživatelům.

### 1.3 Způsob používání

- Vícebodový uzávěr je vhodný k použití v jedno- a dvoukřídlých dveřích ve stabilních budovách.
- Vícebodový uzávěr se smí používat pouze v technicky bezvadně namontovaných dveřích.
- Konstrukce dveří musí umožňovat použití vícebodového uzávěru.

### 1.4 Uzávěr a kování

- Oprava vícebodového uzávěru není přípustná. V případě poškození je nutno vícebodový uzávěr nechat opravit nebo vyměnit společností KFV nebo odbornou firmou.
- Používejte výhradně rámové díly KFV.

### 1.5 Omezení používání

- Vícebodový uzávěr se nesmí používat pro únikové dveře.
- Vícebodový uzávěr není dovoleno používat ve dveřích vlhkých místností nebo v prostředí se vzduchem obsahujícím sůl nebo agresivní látky.
- Do prostoru otevírání, uzavíracího systému nebo protiplechů neumísťujte žádné cizí předměty a/nebo materiály, které by zamezovaly řádnému způsobu používání.
- Neprovádějte na vícebodovém uzávěru žádné zásahy a/nebo změny.

### 1.6 Pokyny k údržbě




- Zkontrolujte jednou ročně všechny pohyblivé díly z hlediska bezvadné funkce.
- Pokud zjistíte poruchy funkce nebo poškození, kontaktujte svého smluvního partnera.

### 1.7 Rozměrové údaje

Všechny rozměry jsou uvedeny v mm.

### 1.8 Použité symboly

V tomto dokumentu se používají následující piktogramy:

	Informace
	Nepoužívejte mechanické násilí
	Čtěte dále na příslušném místě návodu

### Ostatní znázornění

Písemné znaky v tomto návodu mají následující význam:

- texty, které následují po těchto značkách, jsou výčty.
  - texty, které následují po těchto značkách, jsou podřazené výčty.
- ▶ texty, které následují po těchto značkách, jsou pokyny k postupu, které je nutno provést v uvedeném pořadí.

### Křížové odkazy

„“ Samostatný křížový odkaz, je uveden v uvozovkách.  
( ) Křížový odkaz uvnitř textu je uzavřen do závorek.

### 1.9 Odborná likvidace

- Vícebodový uzávěr a příslušenství, které se dodává jako volitelné, nepatří do domovního odpadu. Respektujte platná místní a národní ustanovení.
- Obal je vyroben z recyklovatelných surovin a může se odevzdat v místní likvidaci starého papíru.

## 2 Bezpečnost

Než začnete manipulovat s vícebodovým uzávěrem, přečtěte si pečlivě následující výstražná upozornění. Slouží Vaší bezpečnosti a měly by zamezit ohrožením, úrazům a poškození materiálu. Respektujte všechna výstražná upozornění.



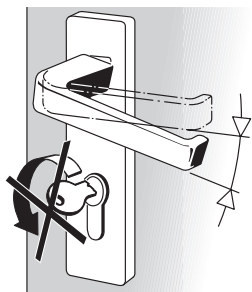
Informace

Tato značka upozorňuje na zvláštnosti a označuje okolnosti, které vyžadují zvýšenou pozornost.

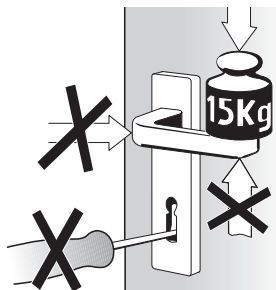
### 2.1 Příčiny poškození



Není dovoleno současně ovládat kliku a otáčet klíčem.



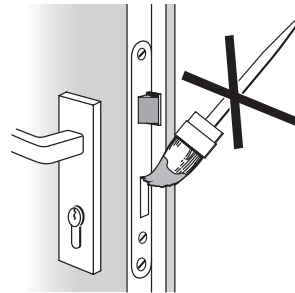
Zatěžujte kliku pouze ve směru otáčení. Na kliku může působit síla max. 150 N. Vícebodový uzávěr lze zamykat pouze příslušným klíčem.



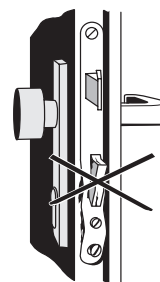
Uzavírací elementy se nesmí zneužívat k udržení otevřených dveří



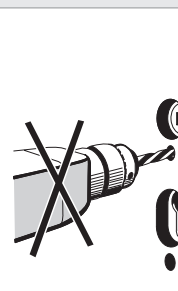
Nepřelakovávejte



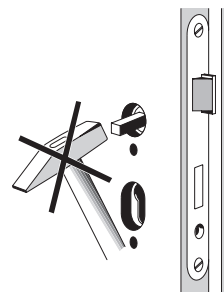
Pokud jsou vidět stopy násilné manipulace, musí se vícebodový uzávěr vyměnit.



Neprovrťávejte dveřní křídlo s namontovaným vícebodovým uzávěrem.



Čtyřhran kliky se nesmí naklepat do ořechu zámku násilím.



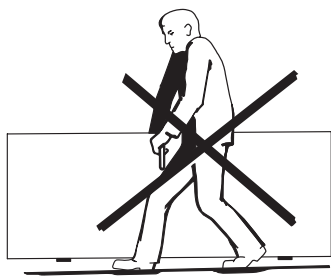
## KFV – Návod na ovládání

Vícebodové uzávěry ovládané klíčem, BS 2100, BS 2800, A 1100, A 1800

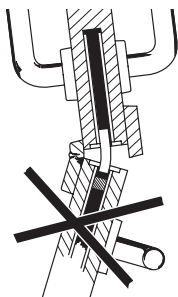
---



Dveřní křídlo nikdy nenoste za kliku.

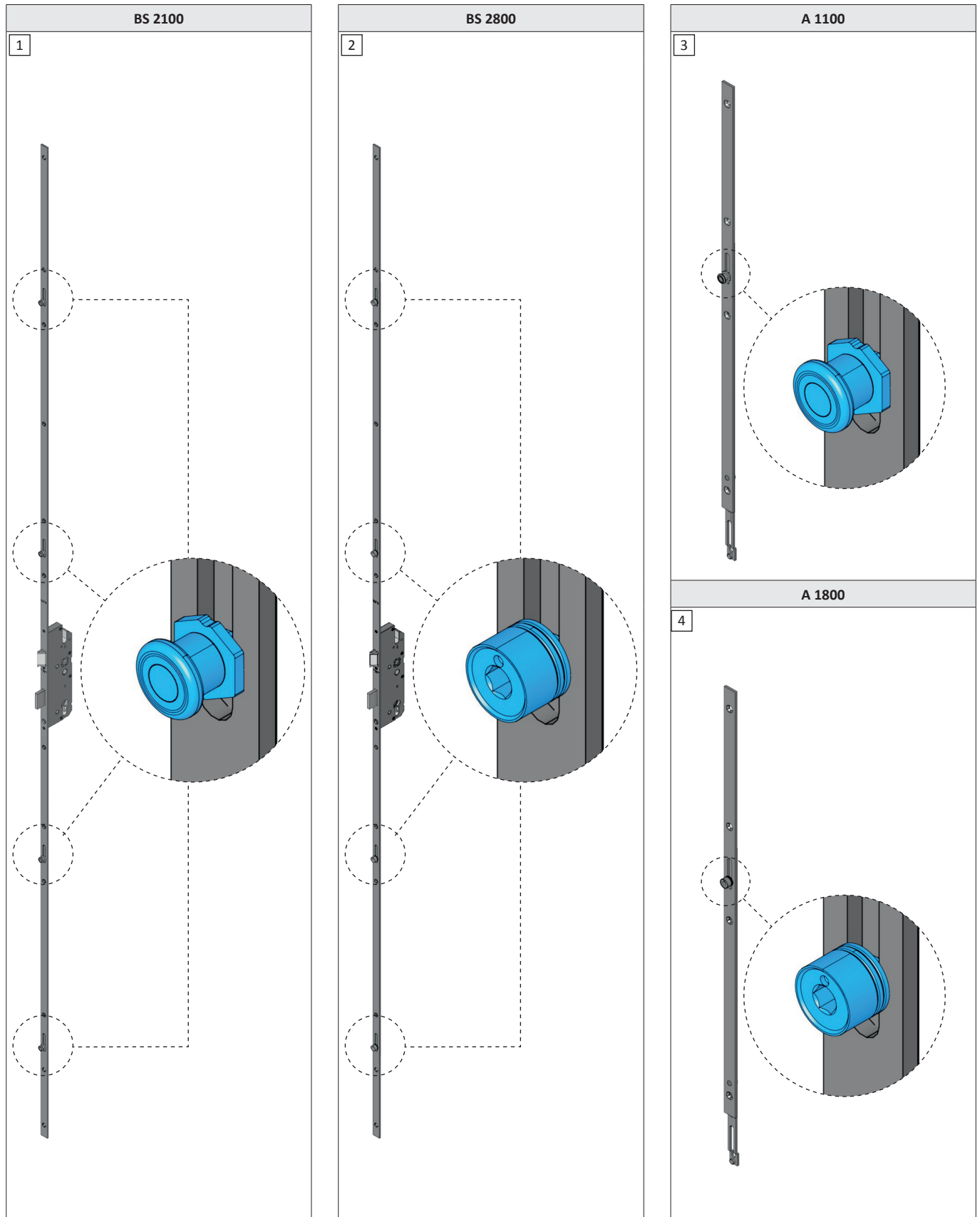


Dvoukřídle dveře se nesmí nuceně zavírat přes neaktivní křídlo.



### 3 Varianty a součásti

Vícebodový uzávěr je k dostání ve dvou variantách, s komfortními hřibovitými čepy [1] nebo s válečkovými čepy [2]. Za účelem prodloužení vícebodových uzávěrů lze namontovat napojovací lištu [3], popř. [4] s přidavným uzavíracím elementem.



### 4 Ovládání



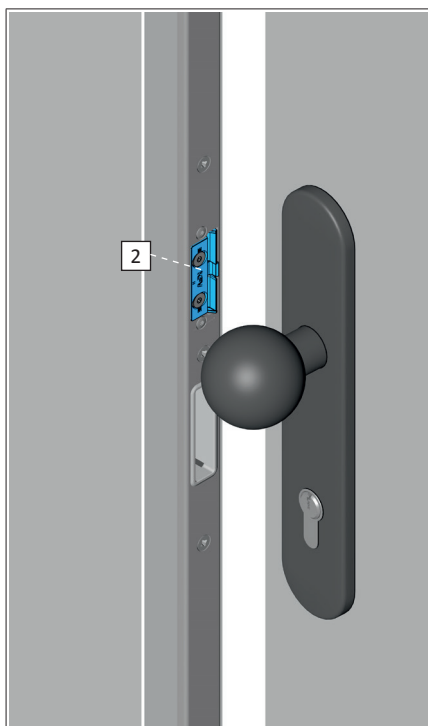
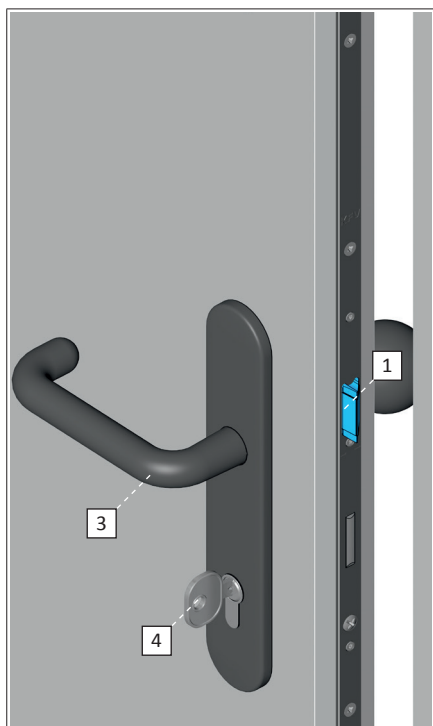
Ovládání, které je popsáno v následujícím textu, je ilustrováno schematickým zobrazením. Pro lepší pochopení funkcí není na straně rámu vyobrazen takzvaný falc (stupňovitý přesah). To zajišťuje názorný pohled na uzavírací operace při zavřené dveřích.



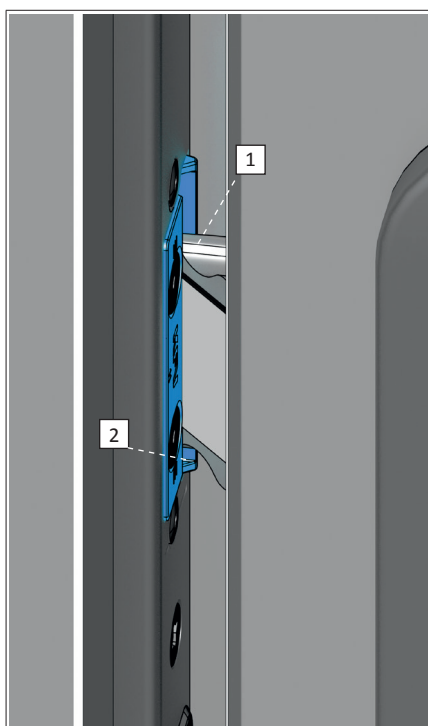
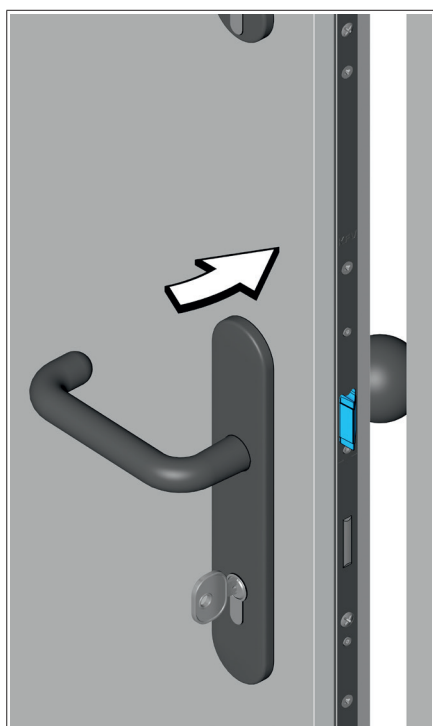
S klíčem a klikou nikdy nemanipulujte současně.

#### 4.1 Uzavírací elementy

##### 4.1.1 Funkce střelky



Střelka [1] má za úkol udržet odemknuté dveře zavřené. Při zavřené dveřích střelka zapadne do AT kusu [2]. K otevření dveří je třeba stisknout kliku [3] nebo otočit klíčem [4] na doraz ve směru otvírání.



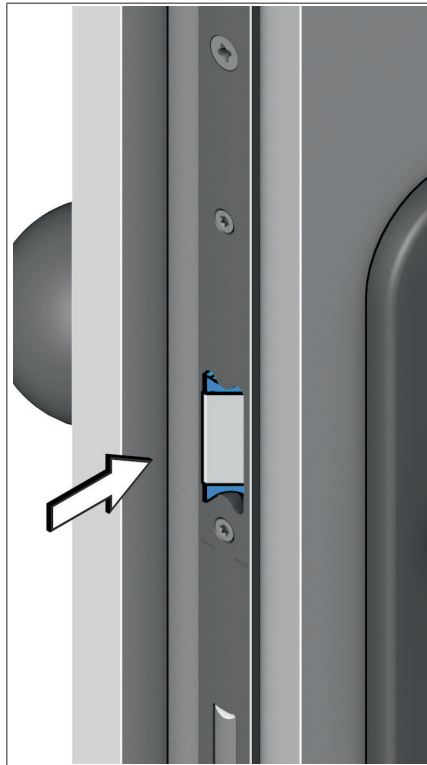
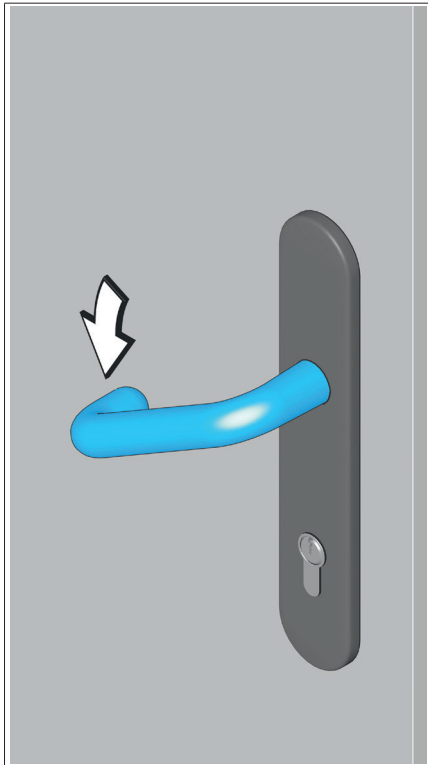
#### Zavření dveří

- Zatlačte na dveře resp. přitáhněte je k sobě.

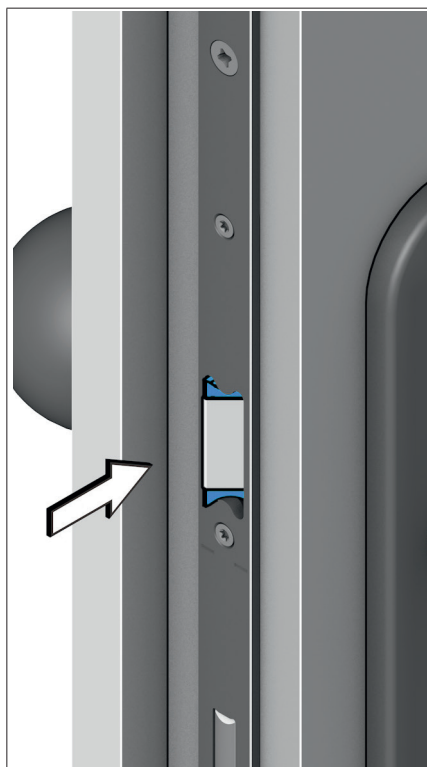
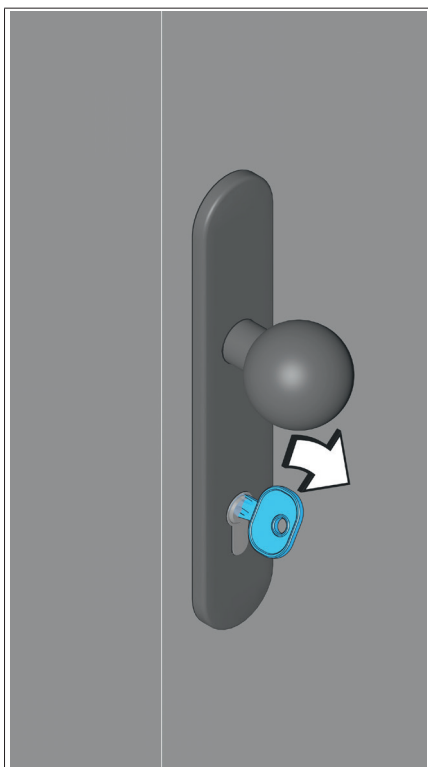
Při zavírání se šikmá strana střelky [1] zasune při kontaktu s dorazovým dílem [2] dovnitř.

Když jsou dveře zavřené, střelka zaskočí za dorazový díl v dveřním rámu a drží dveře zavřené.



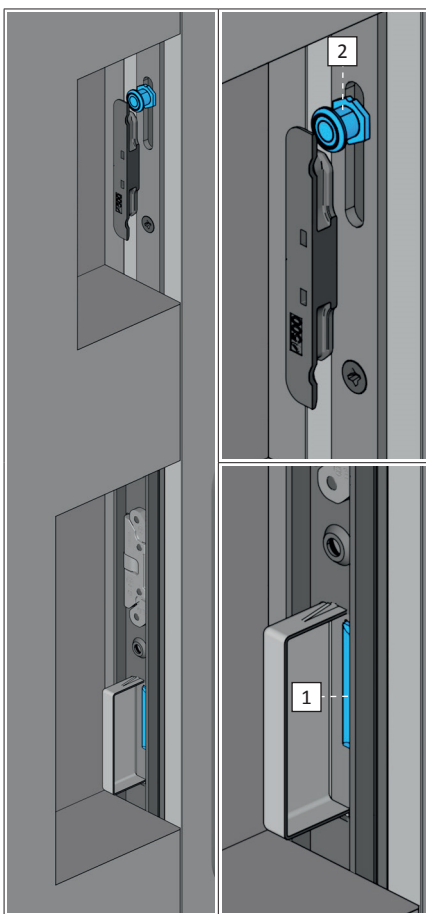
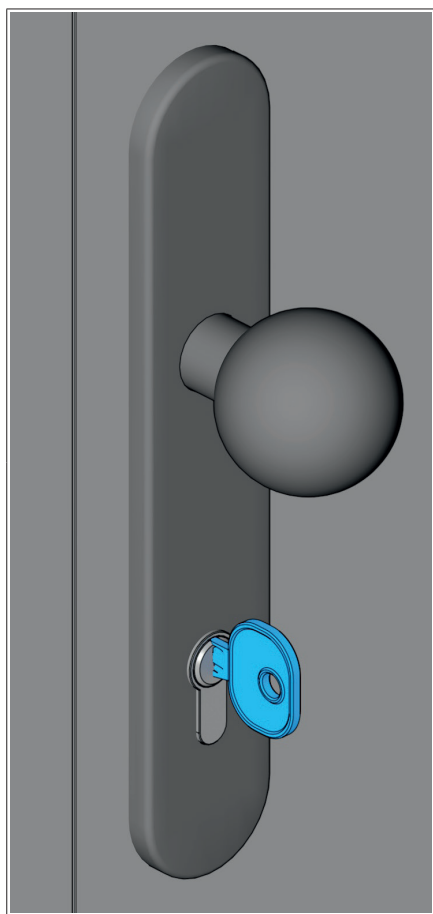


► Stiskněte kliku, popř. otočte klíčem až na doraz ve směru odemykání.

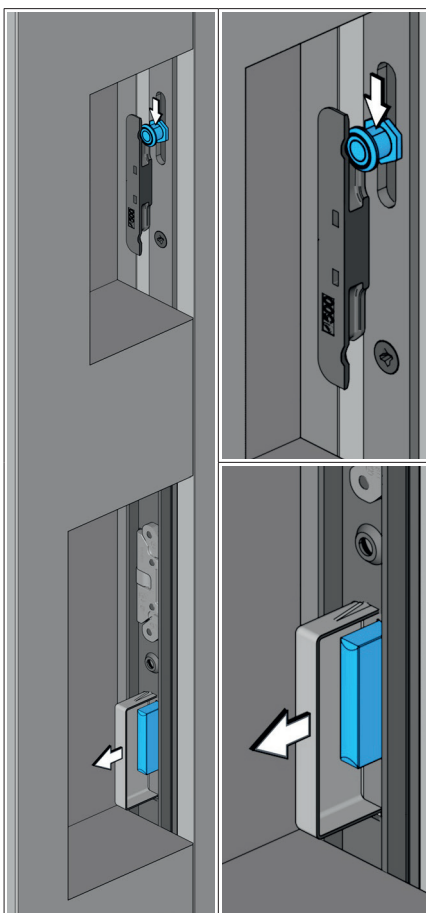
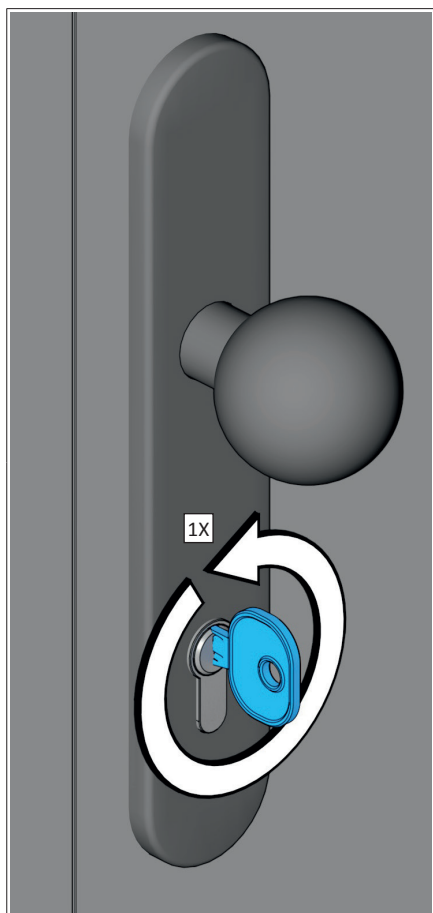


Střelka se zatáhne dovnitř a uvolní dveře.

### 4.1.2 Funkce závory hlavního zámku a čepů



- ▶ Zavřete dveře.
- Střelka zapadne do dorazového dílu.
- Závora hlavního zámku [1] a čepy [2] se nacházejí v poloze odemknutí.



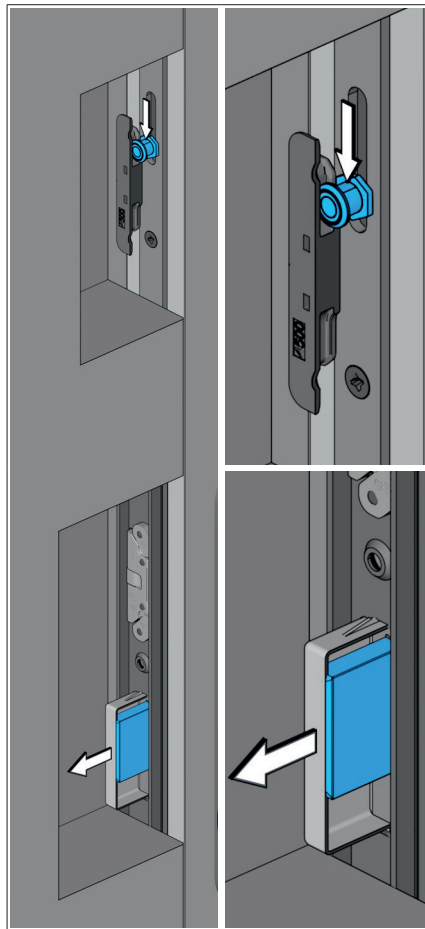
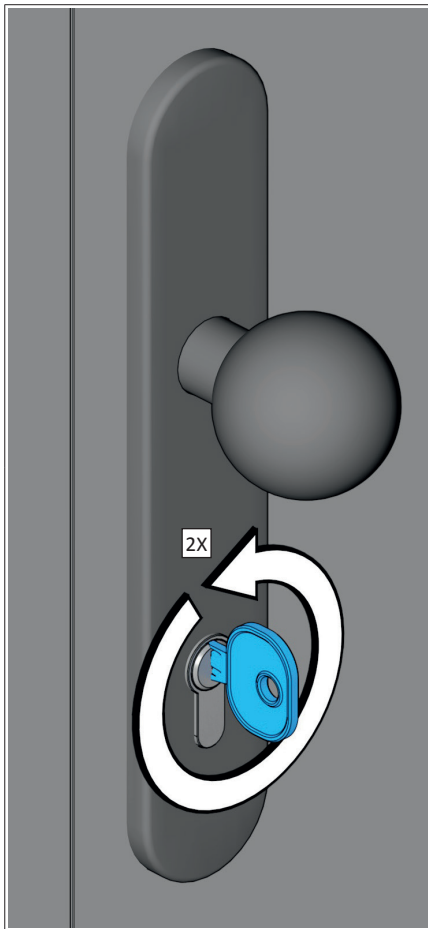
#### Uzamknutí na jeden západ

- ▶ Otočte klíčem o jeden západ ve směru zamykání.

Závora hlavního zámku a čepy vyjedou do poloviny polohy uzamknutí.




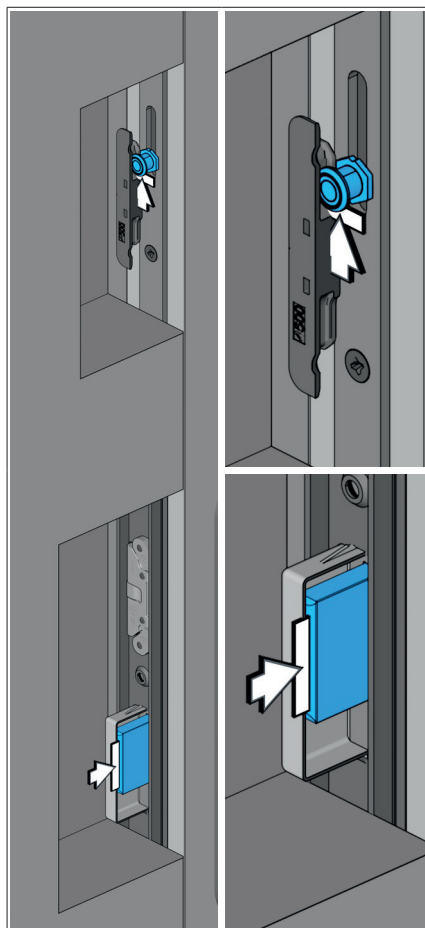
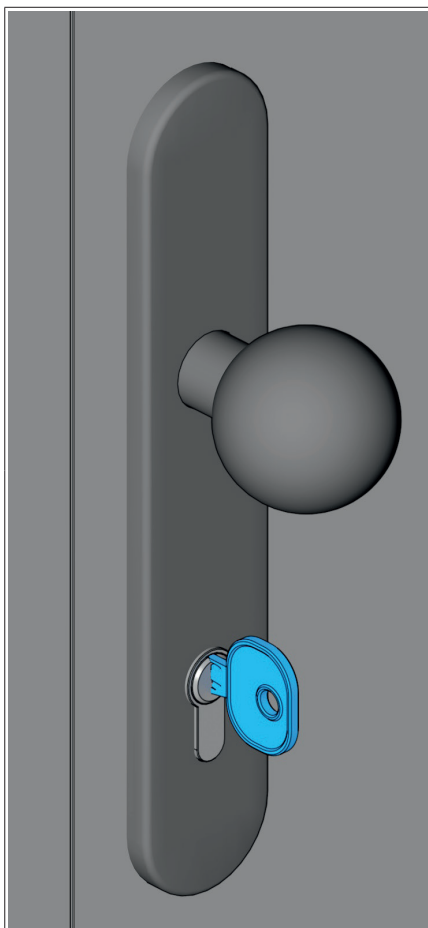
V této poloze nejsou dveře ještě úplně uzamknuté!



### Uzamknutí na dva západy


- ▶ Otočte klíčem na dva západy ve směru zamykání.
- Závora hlavního zámku se zcela vysune.
- Čepy zajedou úplně do rámových dílů, dveřní křídlo se přitom stranově posune na těsnění.

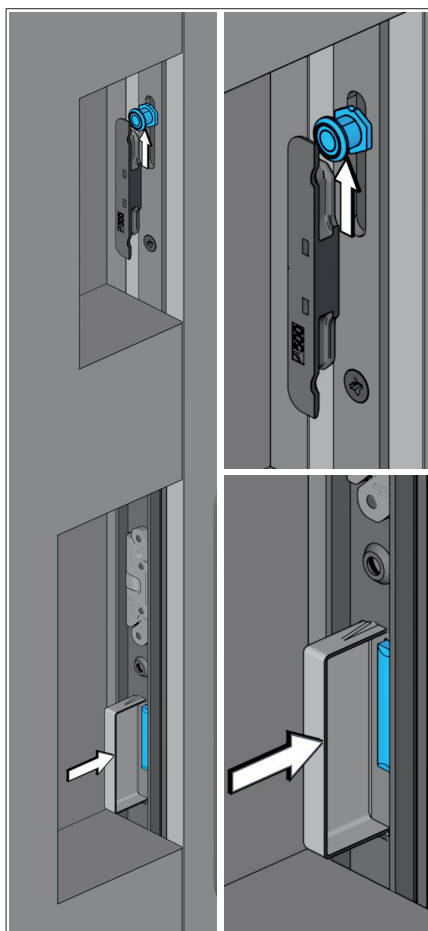
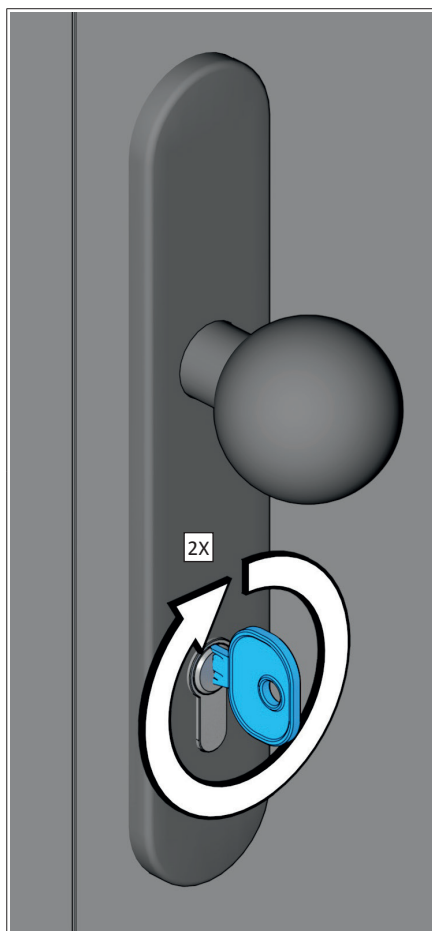
 Při uzamykání otočte klíčem vždy 2x. Až poté se závora hlavního zámku a čepy zcela vysunou do polohy uzamknutí.



### Pojistka proti zpětnému zatlačení

Pojistka proti zpětnému zatlačení je ochrana proti vloupání. Brání tomu, aby bylo možné zatlačit uzavírací elementy zpět.

 Pojistka proti zpětnému zatlačení se aktivuje až po uzamknutí na dva západy.



### Odemknutí

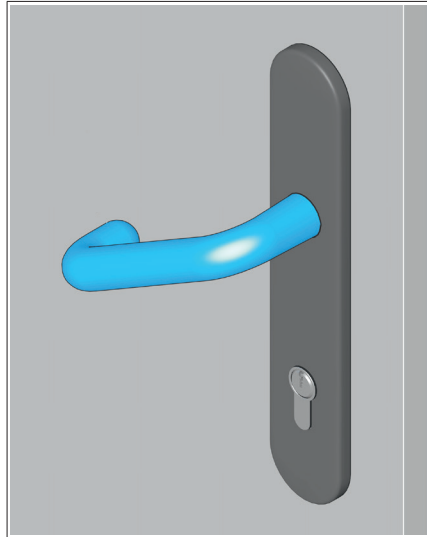
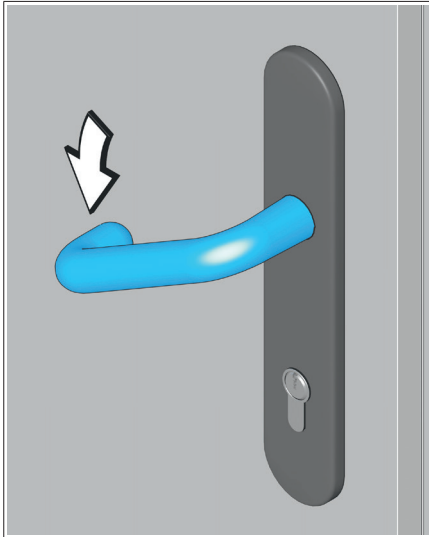
- ▶ Otočte klíčem na dva západy ve směru odemykání.
- Závora hlavního zámku se zcela zasune do schránky hlavního zámku.
- Čepy zcela vyjedou z rámových dílů.
- ▶ Stiskněte kliku, popř. otočte klíčem až na doraz ve směru odemykání a otevřete dveře.

## 5 Poruchy funkce



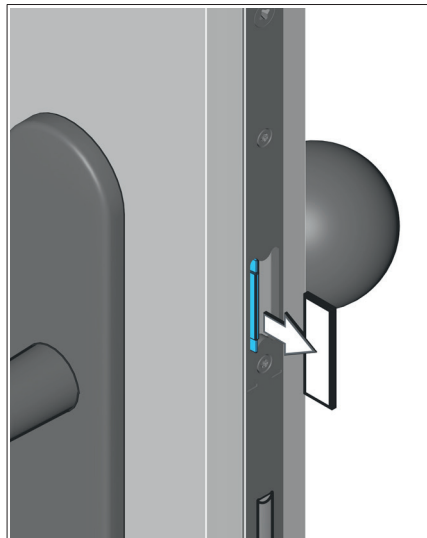
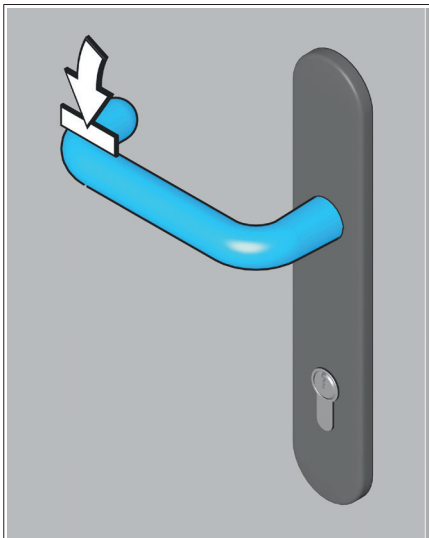
Oprava vícebodového uzávěru není přípustná. V případě poškození nebo poruch funkce je nutno vícebodový uzávěr nechat opravit nebo vyměnit společností KFV nebo odbornou firmou.

Kontaktujte Vašeho smluvního partnera.

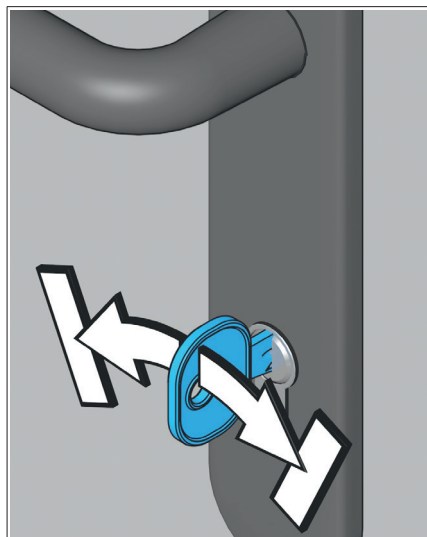
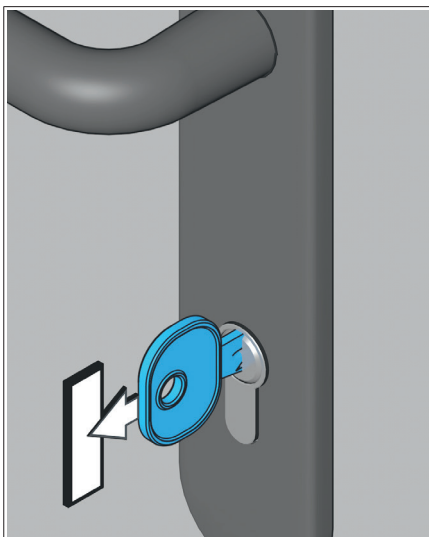


### Klika

- Klika se samočinně nenastaví zpět do výchozí polohy.

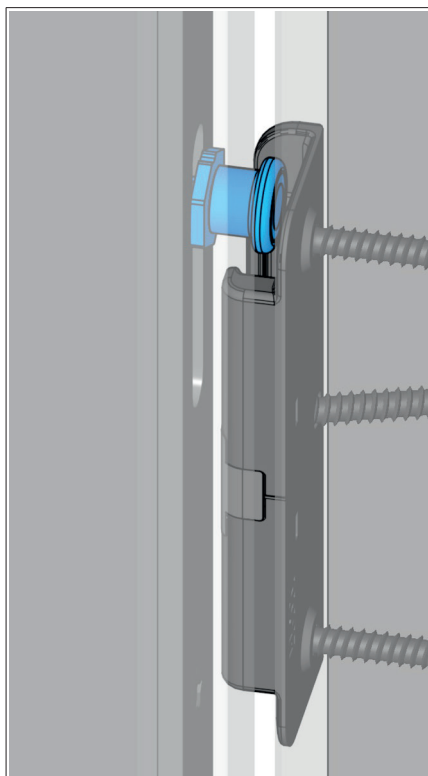
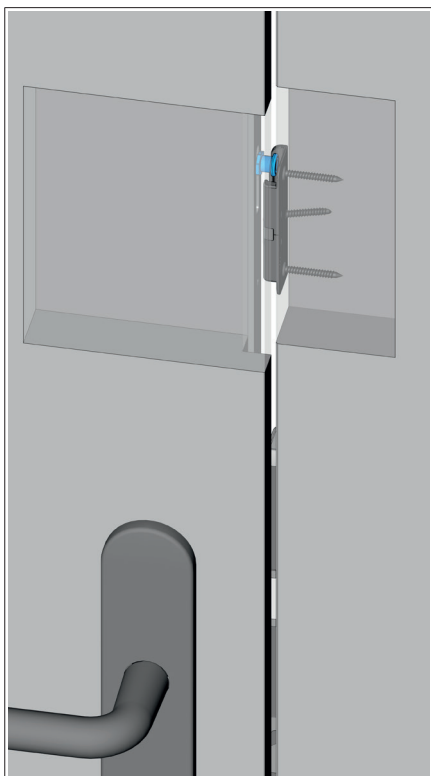


- Klika a/nebo střelka mají těžký chod.



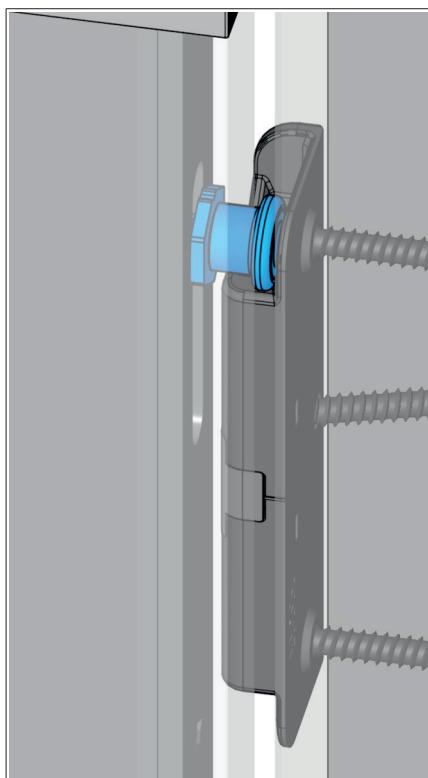
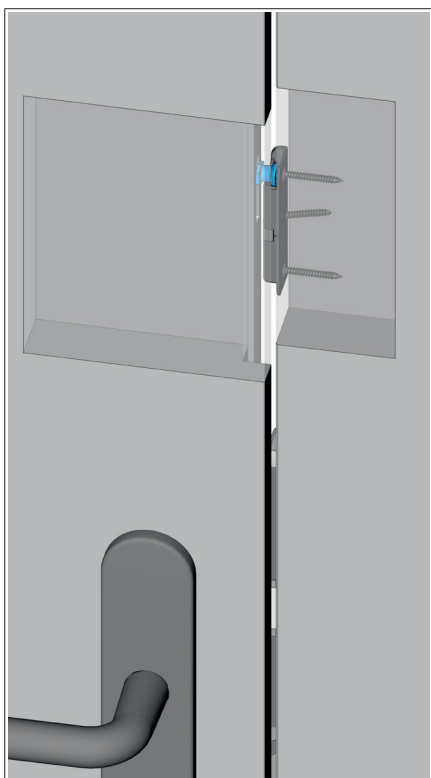
### Vytažení klíče

- Nelze vytáhnout klíč.



### Čepy

Čepy se v odemknuté poloze musejí nacházet v takové vzdálenosti od náběžné hrany rámového dílu, aby se při otevírání, resp. zavírání dveří této náběžné hrany nedotýkaly.



Časem se může stát, že si dveřní křídlo sedne, popř. se v důsledku vůle v mechanice zmenší dráha posuvu čepů.

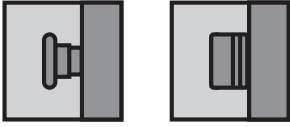
Když zjistíte, že se čepy při otevírání, resp. zavírání dveří dotýkají náběžné hrany rámového dílu, neprodleně informujte svého smluvního partnera.



Pokud se čepy při odemýkání zcela nevysunou z rámových dílů, pak hrozí nebezpečí, že dveře již nebude možné otevřít.

## 6 Čištění a péče

vícebodových uzávěrů KfV série  
BS 2100, BS 2800



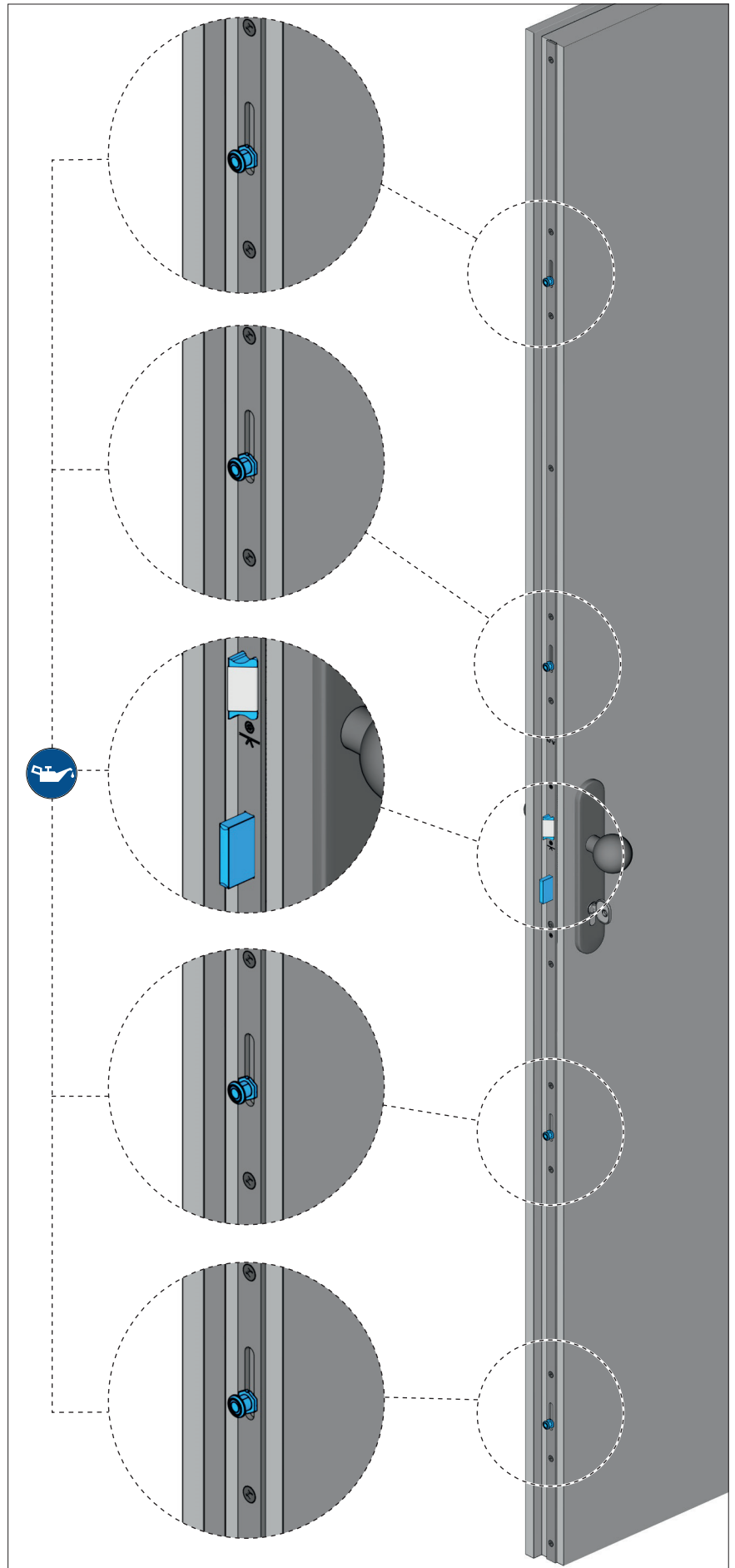
Všechny součásti vícebodového uzávěru jsou vybaveny dlouhodobým mazáním, a proto jsou bezúdržbové.

Pokud je však i přesto třeba provést dodatečné namazání uzavíracích elementů, použijte výhradně mazivo ve spreji.

Nepoužívejte žádná maziva s obsahem rozpouštědel nebo pryskyřic.

### Čištění

- Používejte k čištění měkký hadřík.
- Nepoužívejte agresivní čisticí prostředky nebo čisticí prostředky s obsahem rozpouštědel.



[www.siegenia.com](http://www.siegenia.com)



**SIEGENIA**<sup>®</sup>  
brings spaces to life